



铁水延续增势，煤焦偏强运行

东海期货黑色金属周度策略

东海期货研究所黑色策略组

2024-4-22

投资咨询业务资格：证监许可[2011]1771号

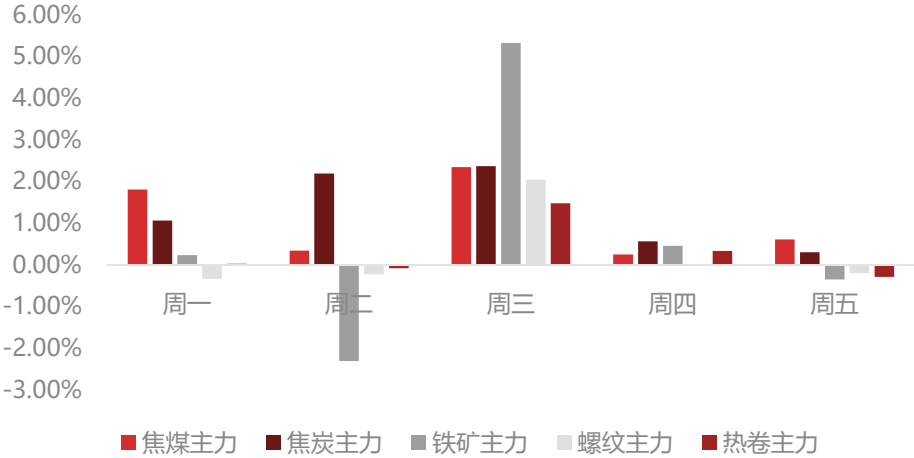
分析师：

刘慧峰
从业资格证号：F3033924
投资咨询证号：Z0013026
电话：021-68757089
邮箱：liuhf@qh168.com.cn

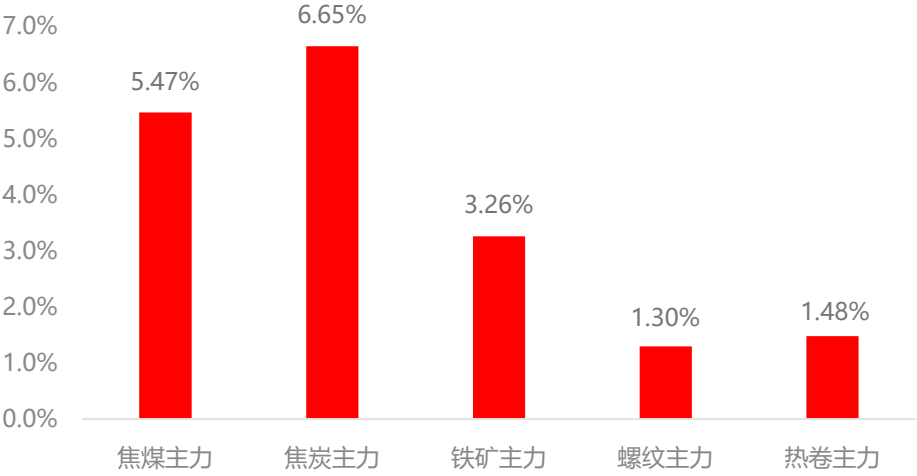
联系人：

武冰心
从业资格证号：F03118003
电话：021-68757089
邮箱：wubx@qh168.com.cn

黑色品种每日涨跌幅 (%)



黑色品种周度涨跌幅 (%)

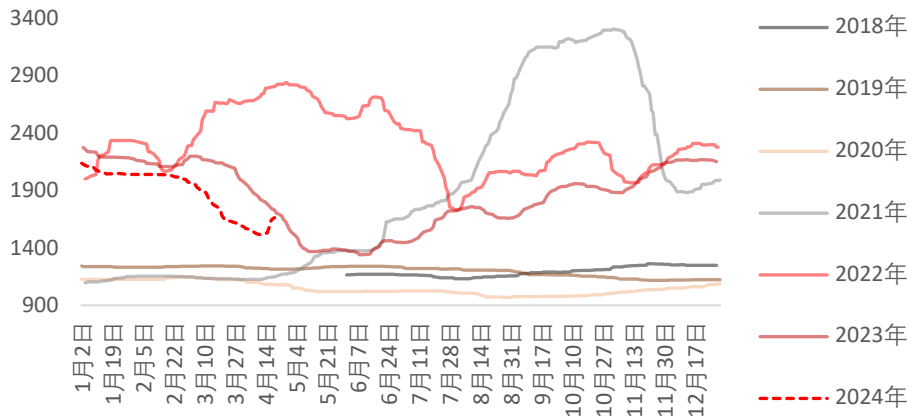


黑色品种期货周度变化

2024/4/19					
	焦煤主力	焦炭主力	铁矿主力	螺纹主力	热卷主力
收盘价	1802.5	2308	871	3675	3835
开盘价	1790	2308	874	3680	3840
最高价	1841.5	2351	877.5	3695	3860
最低价	1782	2296	856.5	3661	3828
最高-最低	59.5	55	21	34	32
振幅	3.3%	2.4%	2.5%	0.9%	0.8%
结算价	1805.5	2314	867	3678	3842
涨跌 (收盘价)	94	144	28	47	56
涨跌幅 (收盘价)	5.47%	6.65%	3.26%	1.30%	1.48%
成交量 (手)	152312	23535	528987	1308924	336530
持仓量 (手)	166419	31534	475467	1736610	855808
持仓变化 (手)	8783	12709	-20547	-54151	-17746

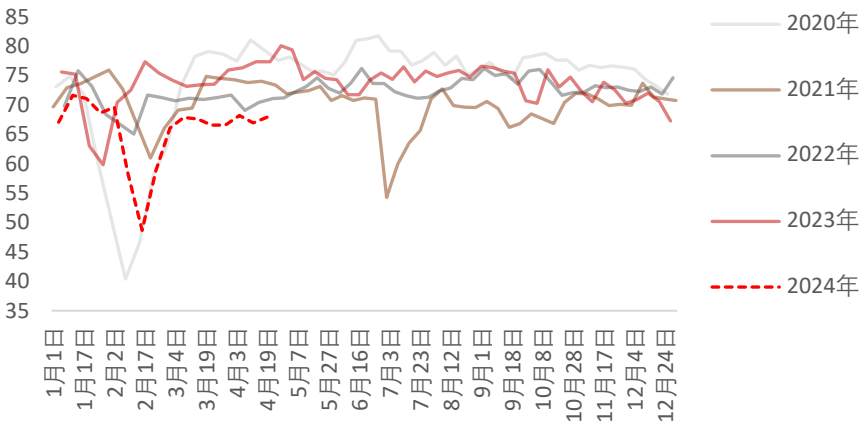
炼焦煤现货价格						
2024/4/19						
	本周	上周	周涨跌	周环比	月同比	年同比
炼焦煤	1663.6	1515.6	148	9.77%	-0.81%	-3.77%
低硫主焦煤	1916.3	1731.1	185.2	10.70%	3.40%	-5.26%
中硫主焦煤	1783.7	1602.4	181.3	11.31%	1.79%	1.65%
高硫主焦煤	1715.5	1535.4	180.1	11.73%	0.74%	2.76%
肥煤	1720.3	1580.2	140.1	8.87%	1.16%	-1.18%
1/3焦煤	1578.1	1448.2	129.9	8.97%	-6.03%	-7.37%
气煤	1230.4	1201.6	28.8	2.40%	-4.20%	-19.06%
瘦煤	1533.5	1389.9	143.6	10.33%	-4.51%	-11.92%

炼焦煤价格指数

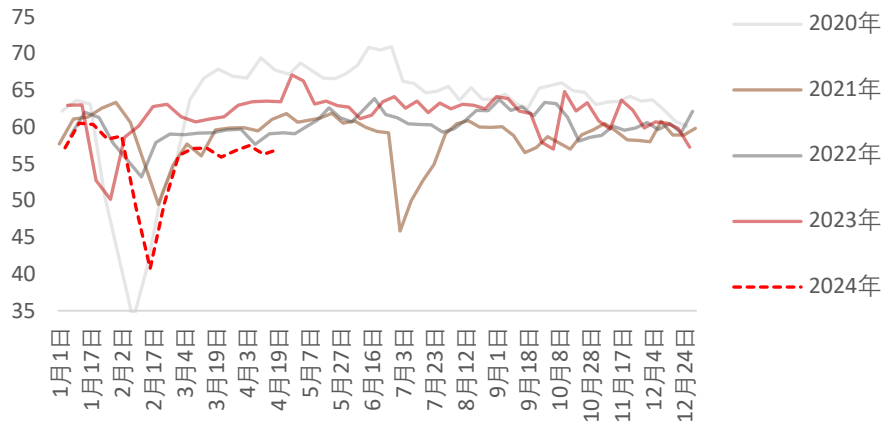


焦炭现货价格涨跌统计（元/吨）						
涨跌	落实时间	调价周期	涨跌轮数	涨跌幅	累计涨跌	备注
提降	2024/1/2	21	第一轮	100-110	100-110	(1) 铁水持续下滑 (2) 需求淡季 (3) 供应边际恢复
提降	2024/1/10	8	第二轮	100-110	200-220	
提降	2024/2/19	40	第三轮	100-110	300-330	(1) 春节后第一周，蒙煤库存创新高 (2) 春节后由于钢厂利润持续亏损，生产积极性减弱，铁水恢复缓慢，需求较弱
提降	2024/2/27	8	第四轮	100-110	400-440	(1) 山煤否认减产传闻的真实性
提降	2024/3/12	14	第五轮	100-110	500-550	(1) 需求弱，铁水持续下滑
提降	2024/3/20	8	第六轮	100-110	600-660	
提降	2024/3/28	8	第七轮	100-110	700-770	
提降	2024/4/9	12	第八轮	100-110	800-880	
提涨	2024/4/17	8	第一轮	100-110	700-770	(1) 宏观利好推动 (2) 钢厂复产逻辑

样本洗煤厂（110家洗煤厂周度开工率）



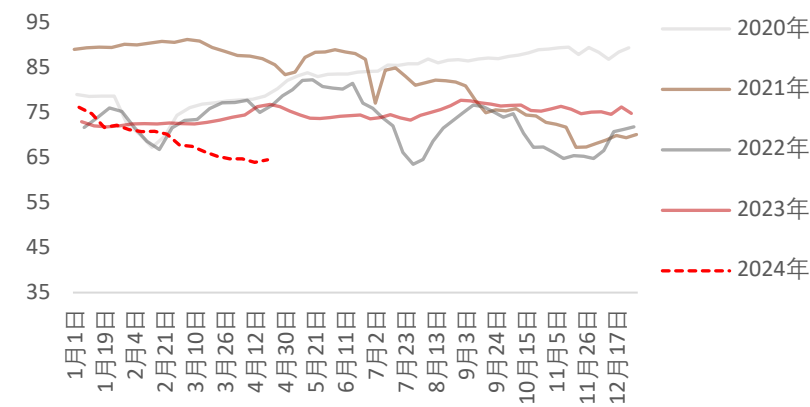
样本洗煤厂（110家）：精煤：日均产量：



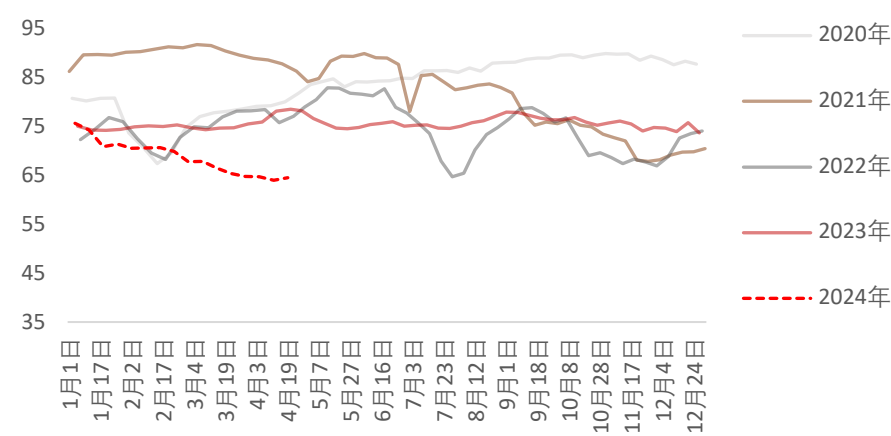
		开工率	日均产量
	单位	百分比	万吨
2024/4/19	本周	67.91	56.96
2024/4/12	上周	66.93	56.27
	周涨跌	0.98	0.69
	周涨幅	1.46%	1.23%
2024/3/15	上月	67.62	57.10
	月涨跌	0.29	-0.14
	月涨幅	0.44%	-0.24%
2023/4/21	去年	77.36	63.435
	年涨跌	-9.45	-6.48
	年涨幅	-12.22%	-10.21%

焦炭产能利用率

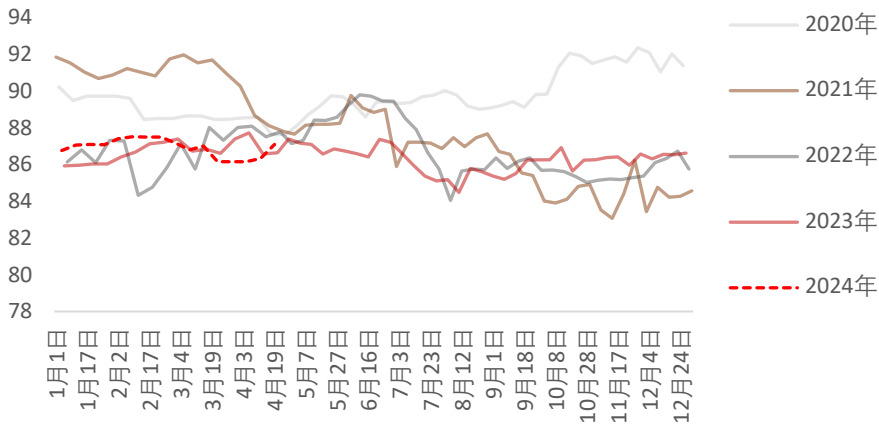
全样本焦企焦炭产能利用率



230家焦企焦炭产能利用率



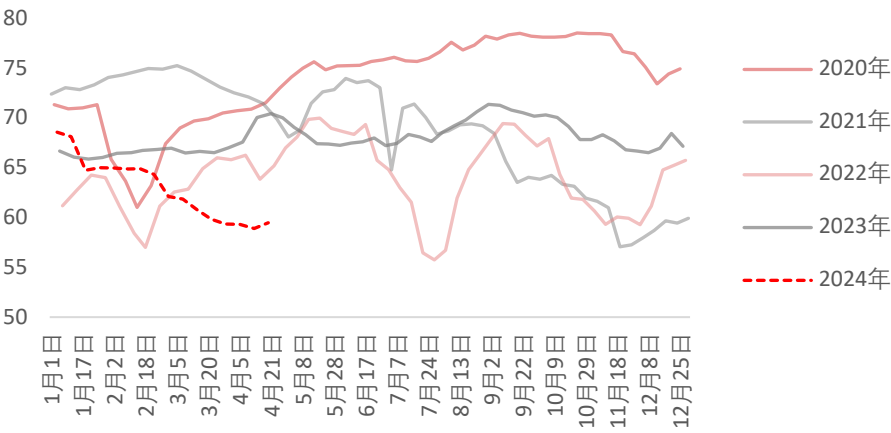
247家钢厂焦炭产能利用率



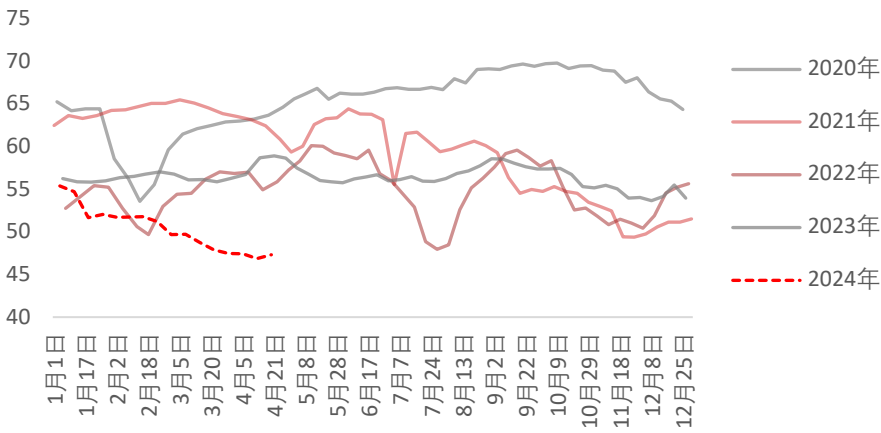
焦炭产能利用率				
		全样本焦企焦炭产能利用率	230家焦企焦炭产能利用率	247家钢厂焦炭产能利用率
2024-04-19	本周	64.42	64.45	87.09
2024-04-12	上周	63.87	63.94	86.33
	周涨跌	0.55	0.51	0.76
	周涨幅	0.86%	0.80%	0.88%
2024-03-22	上月	65.18	65.28	86.14
	月涨跌	-0.76	-0.83	0.95
	月涨幅	-1.17%	-1.27%	1.10%
2023-04-21	去年	76.7	78.43	86.63
	年涨跌	-12.28	-13.98	0.46
	年涨幅	-16.01%	-17.82%	0.53%

焦炭产量

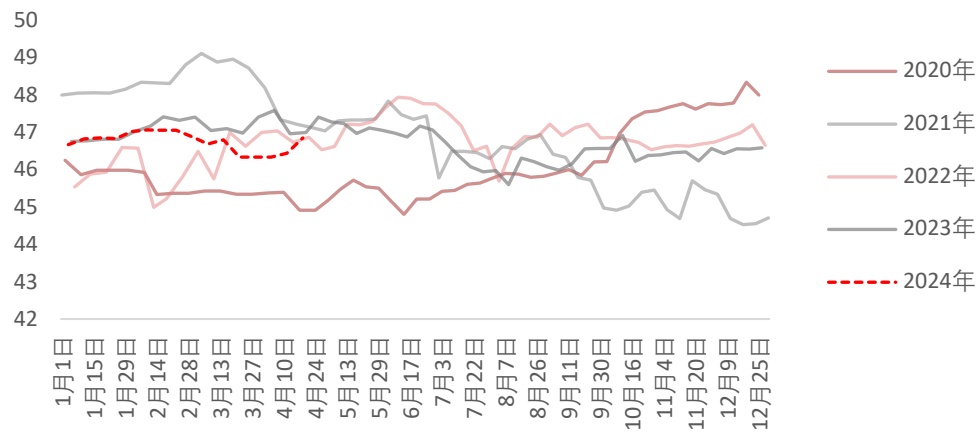
全样本焦企焦炭产日均产量



230家焦企焦炭日均产量

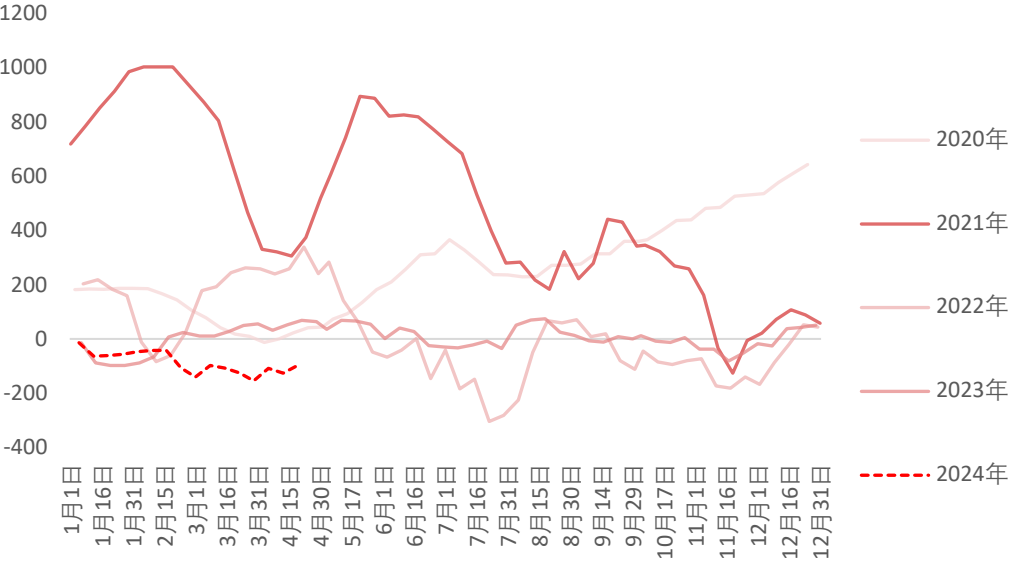


247家钢厂焦炭日均产量



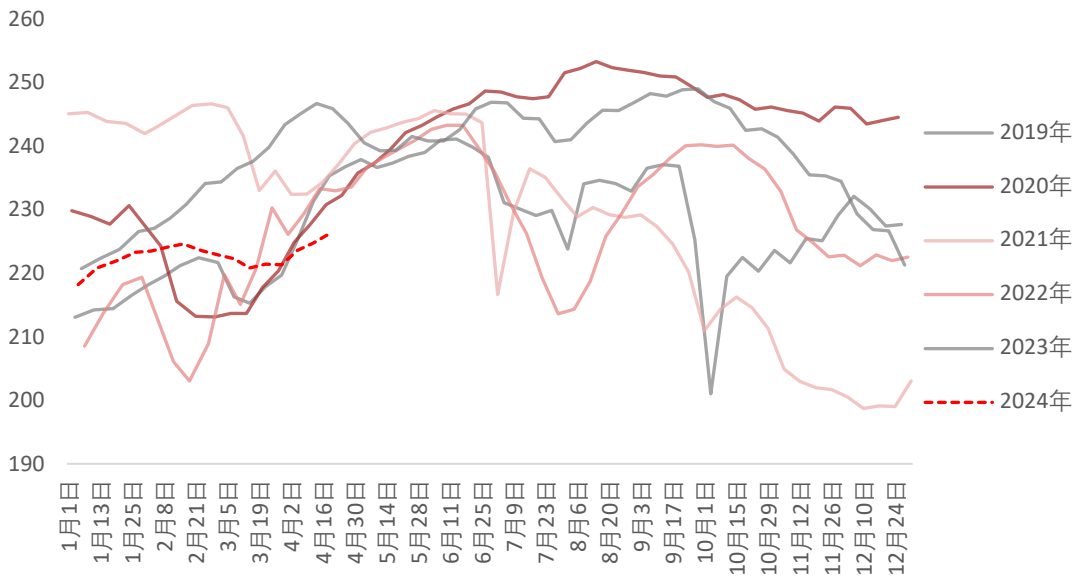
		焦炭日均产量		
		全样本焦企日均产量	230家焦企焦炭日均产量	247家钢厂焦炭日均产量
2024-04-19	本周	59.46	47.29	46.84
2024-04-12	上周	58.88	46.85	46.43
	周涨跌	0.58	0.44	0.41
	周涨幅	0.99%	0.94%	0.88%
2024-03-22	上月	59.81	47.86	46.33
	月涨跌	-0.35	-0.57	0.51
	月涨幅	-0.59%	-1.19%	1.10%
2023-04-21	去年	70.39	58.84	46.99
	年涨跌	-10.93	-11.55	-0.15
	年涨幅	-15.53%	-19.63%	-0.32%

吨焦平均利润



		吨焦平均利润
2024/4/19	本周	-98
2024/4/12	上周	-126
	周涨跌	28
2024/3/21	上月	0
	月涨跌	-98
2023/4/20	去年	0
	年涨跌	-98

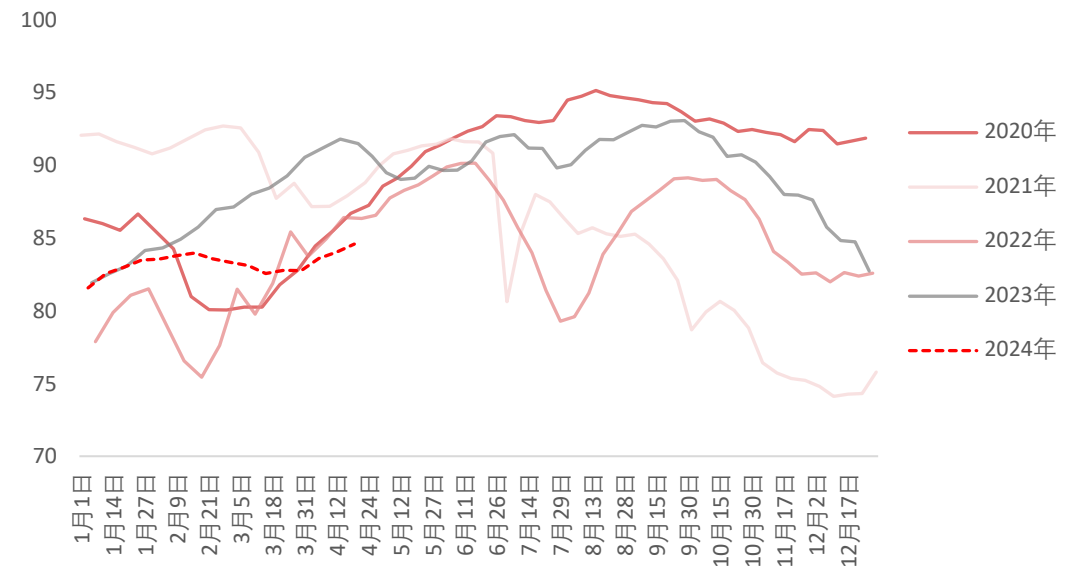
247家钢厂日均铁水产量（万吨）



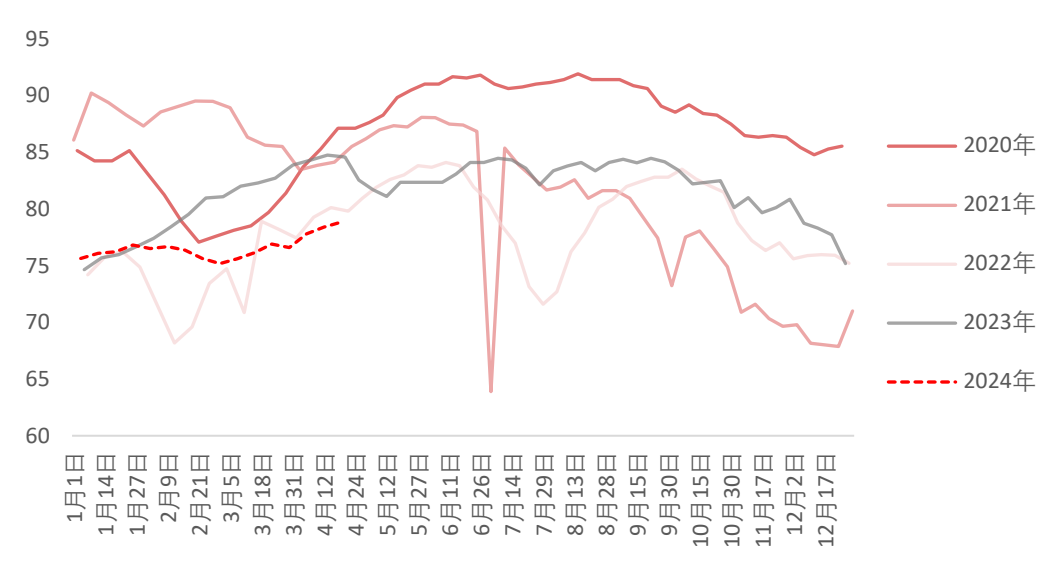
	247家钢厂铁水日均产量	
2024-04-19	本周	226.22
2024-04-12	上周	224.75
	周涨跌	1.47
	周涨幅	0.7%
2024-03-22	上月	221.39
	月涨跌	4.83
	月涨幅	2.2%
2023-04-21	去年	245.88
	年涨跌	-19.66
	年涨幅	-8.0%

钢厂开工率

247家钢厂高炉周度产能利用率



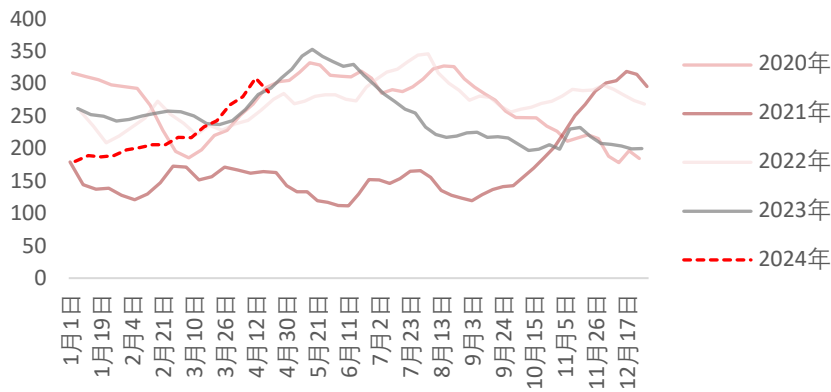
247家钢厂高炉周度开工率



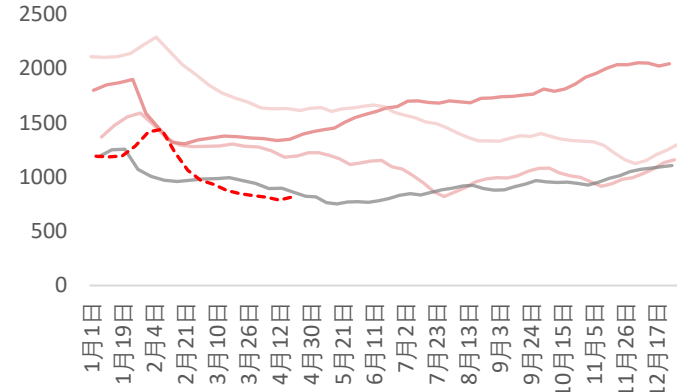
		247家钢厂高炉周度产能利用率	247家钢厂高炉周度开工率
2024-04-19	本周	84.59	78.86
2024-04-12	上周	84.05	78.41
	周涨跌	0.54	0.45
	周环比	0.6%	0.6%

炼焦煤库存

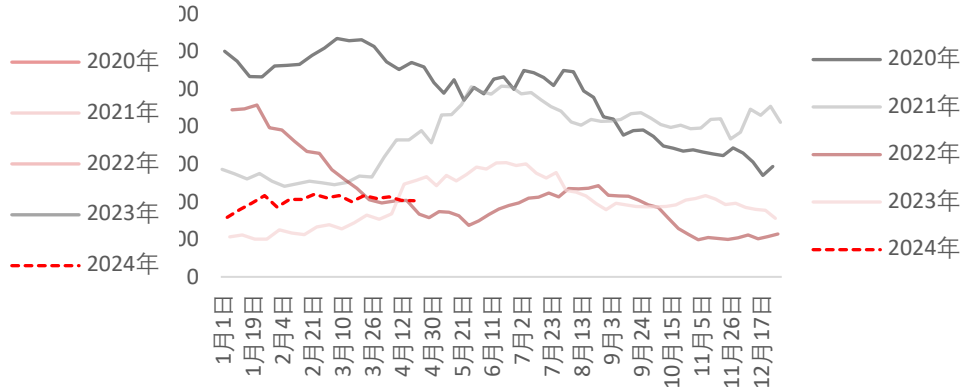
炼焦煤：矿山企业库存：中国（周）



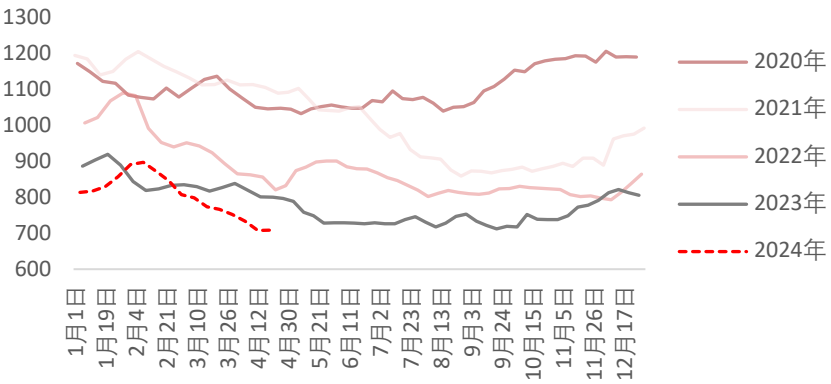
炼焦煤：全样本焦企库存



炼焦煤：港口库存



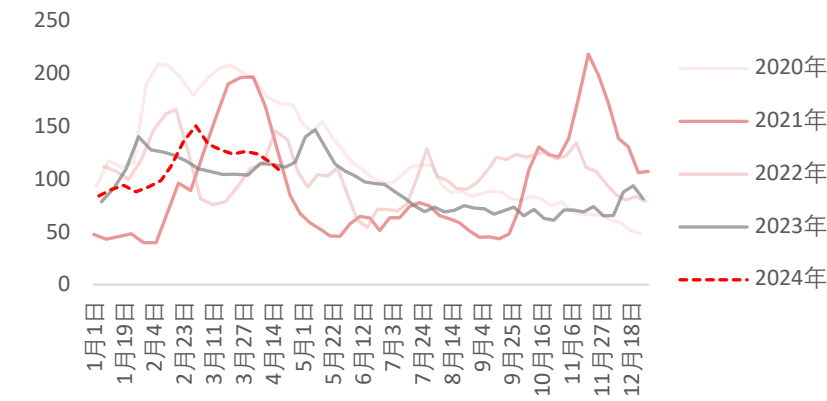
炼焦煤：钢厂库存



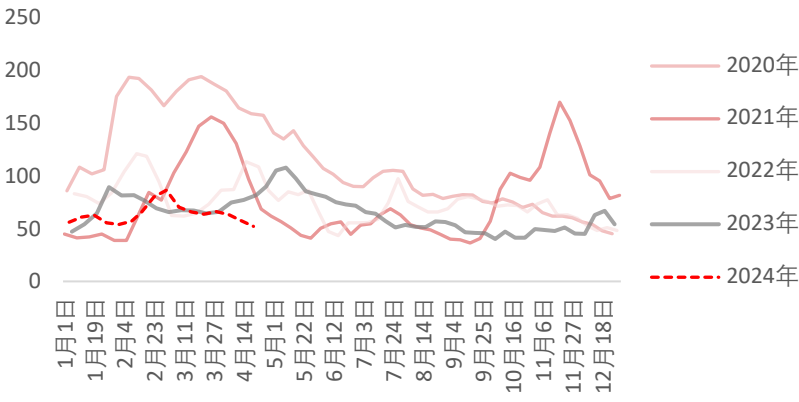
		港口炼焦煤库存			煤矿炼焦煤库存	焦企炼焦煤库存			
		日照港	京唐港	五港口合计	全国	全样本焦企库存	全样本库存可用天数	230家焦企库存	230家焦企库存可用天数
2024-04-19	本周	140	62.85	202.85	287.16	815.46	10.31	646.86	10.28
2024-04-12	上周	135	68.82	203.82	308.27	786.31	10.04	622.92	10
	周涨跌	5	-5.97	-0.97	-21.11	29.15	0.27	23.94	0.28
	周涨幅	3.7%	-8.7%	-0.5%	-6.8%	3.7%	2.7%	3.8%	2.8%
2024-03-22	上月	146	70.1	216.1	242.97	846.99	10.65	673.89	10.59
	月涨跌	-6	-7.25	-13.25	44.19	-31.53	-0.34	-27.03	-0.31
	月涨幅	-4.1%	-10.3%	-6.1%	18.2%	-3.7%	-3.2%	-4.0%	-2.9%
2023-04-21	去年	180	61.14	257.14	293.19	853.69	9.12	719.79	9.2
	年涨跌	-40	1.71	-54.29	-6.03	-38.23	1.19	-72.93	1.08
	年涨幅	-22.2%	2.8%	-21.1%	-2.1%	-4.5%	13.0%	-10.1%	11.7%

焦炭库存

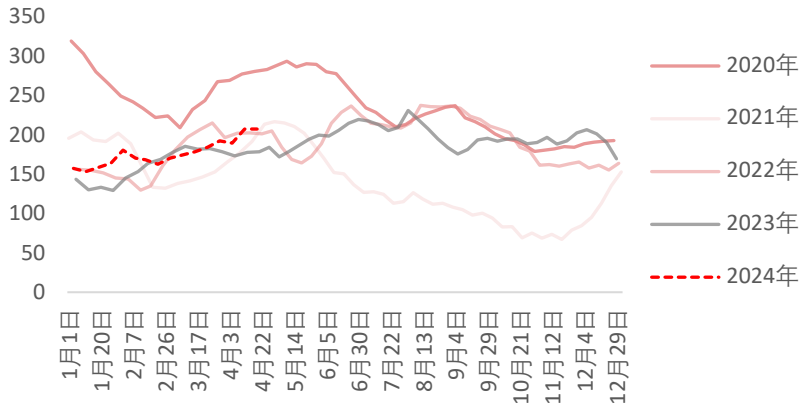
全样本焦企焦炭库存



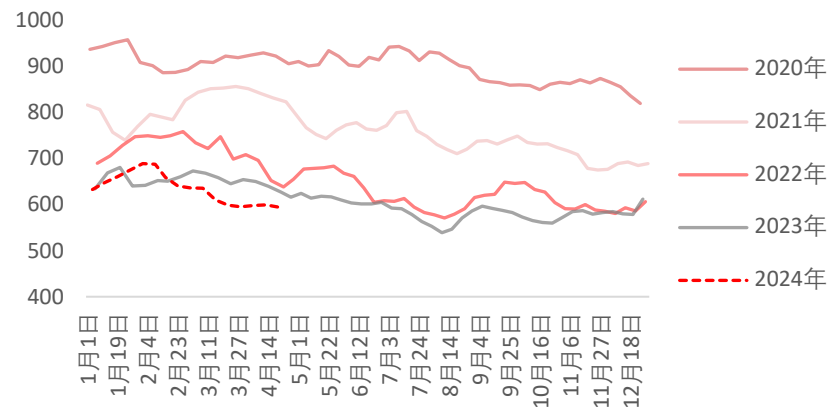
230家焦企焦炭库存



全国焦炭港口库存



247家钢厂焦炭库存



		焦炭库存情况								
		焦企		钢厂		港口				
		全样本焦企焦炭库存	230家焦企焦炭库存	247家钢厂焦炭库存	247家钢厂焦炭可用天数	全国焦炭港口库存	连云港	青岛港	日照港	天津港
2024-04-19	本周	105.26	52.26	593.92	11.56	207.26	0.26	61	88	58
2024-04-12	上周	115.71	57.71	598.82	11.76	207.31	0.31	61	88	58
	周涨跌	-10.45	-5.45	-4.9	-0.2	-0.05	-0.05	0	0	0
	周涨幅	-9.03%	-9.44%	-0.82%	-1.70%	-0.02%	-16.13%	0.00%	0.00%	0.00%
2024-03-22	上月	123.54	63.59	598.37	12.09	184.3	0.3	56	79	49
	月涨跌	-18.28	-11.33	-4.45	-0.53	22.96	-0.04	5	9	9
	月涨幅	-14.80%	-17.82%	-0.74%	-4.38%	12.46%	-13.33%	8.93%	11.39%	18.37%
2023-04-21	去年	111.18	81.8	626.94	11.48	178.6	1.6	62	90	25
	年涨跌	-5.92	-29.54	-33.02	0.08	28.66	-1.34	-1	-2	33
	年涨幅	-5.32%	-36.11%	-5.27%	0.70%	16.05%	-83.75%	-1.61%	-2.22%	132.00%

结论及投资建议

供应	洗煤厂开工率环比上升，整体开工水平仍处于历史同期低位水平，国产煤供应较往年同期偏弱。进口煤方面，蒙煤进口量可观，甘其毛都通关车辆维持高位，且库存偏高，稳产保供为焦煤供应的主旋律。
需求	钢厂开工环比回升，钢厂逐渐复产，铁水日均产量继续环比增加，需求边际有所改善，对价格形成支撑。
利润	焦炭第一轮提涨落地，吨焦利润亏损环比收缩。
结论	在宏观情的助力下，市场情绪好转，悲观情绪转弱；随着钢厂的小幅复产，铁水延续上涨态势，短期给予一定的支撑，黑色产业链走钢厂复产逻辑，短期或将偏强运行。
操作建议	短期偏强运行，谨慎追多
风险提示	上行风险：供应超预期缩减，安监力度加严加严，需求超预期增加 下行风险：需求超预期下降，供应缩减不及预期

重要声明

本报告由东海期货有限责任公司研究所团队完成，报告中信息均源于公开可获得资料。东海期货力求报告内容的客观、公正，但对这些信息的准确性及完整性不做任何保证，也不保证所包含的信息和建议不会发生任何变更。报告中的观点、结论和建议等全部内容只提供给客户做参考之用，并不构成对客户的投资建议，也未考虑个别客户特殊的投资目标、财务状况或需要，客户不应单纯依靠本报告而取代个人的独立判断。在任何情况下，本公司不对任何人因使用本报告中的任何内容所导致的任何损失负任何责任，交易者需自行承担风险。本报告版权仅为东海期货有限责任公司研究所所有，未经书面许可，任何机构和个人不得以任何形式翻版、复制发布，如引用、转载、刊发，须注明出处为东海期货有限责任公司。

感谢聆听

公司地址：上海浦东新区峨山路505号东方纯一大厦10楼

邮政编码：200127

公司网址：www.qh168.com.cn



微博：东海期货-创新发现价值



微信公众号：东海期货研究 (dhqhyj)



021-68757181



Jialj@qh168.com.cn

