



需求延续弱势，煤焦震荡偏弱

东海期货黑色金属周度策略

东海期货研究所黑色策略组

2024-3-18

投资咨询业务资格：证监许可[2011]1771号

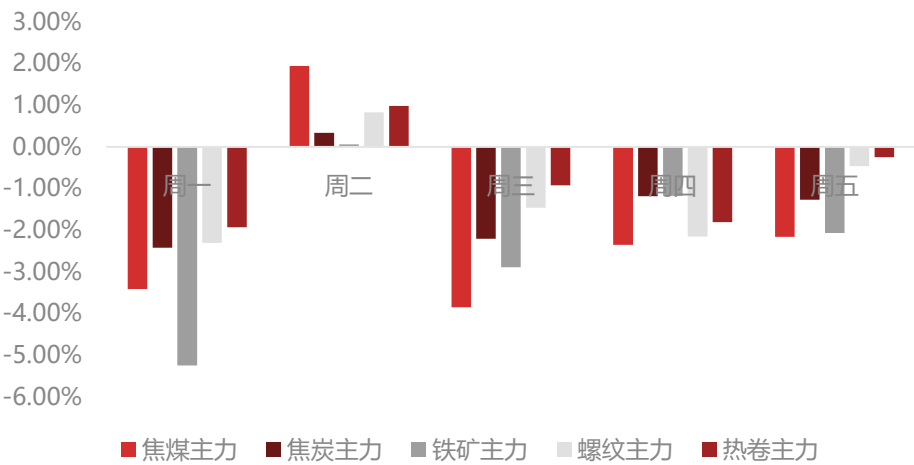
分析师：

刘慧峰
从业资格证号：F3033924
投资咨询证号：Z0013026
电话：021-68757089
邮箱：liuhf@qh168.com.cn

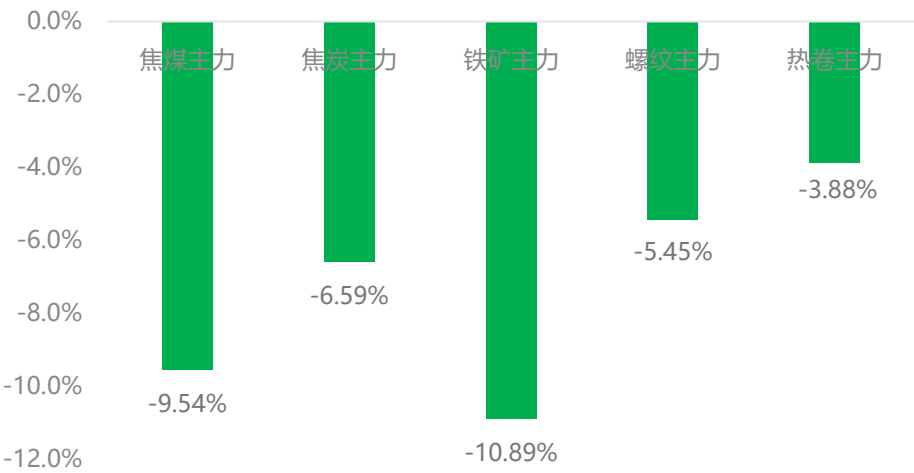
联系人：

武冰心
从业资格证号：F03118003
电话：021-68757089
邮箱：wubx@qh168.com.cn

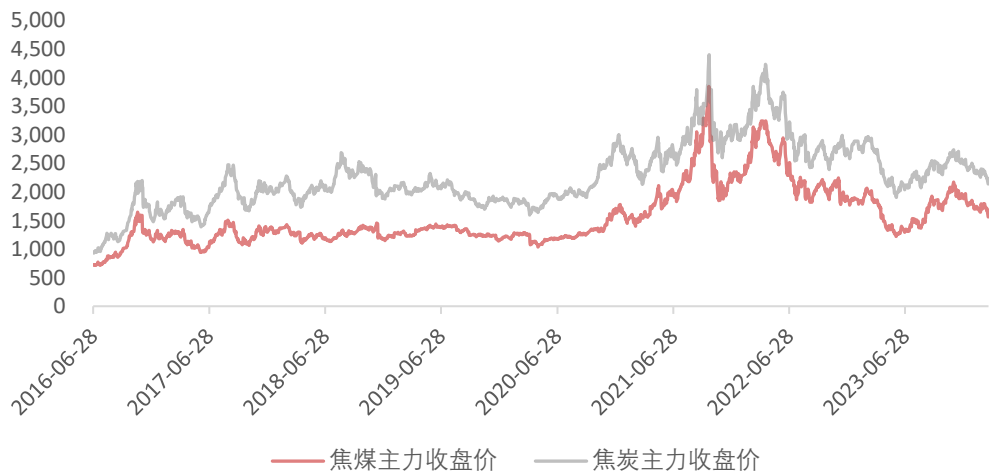
黑色品种每日涨跌幅 (%)



黑色品种周度涨跌幅 (%)



焦煤/焦炭期货价格走势 (元/吨)

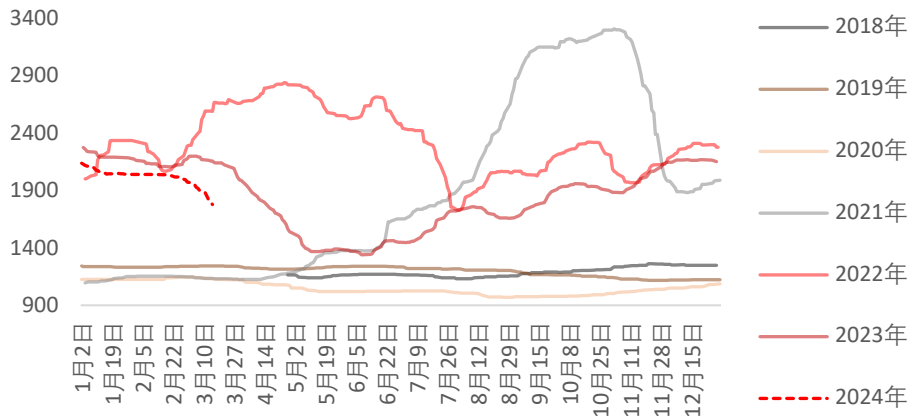


黑色品种期货周度变化

	2024/3/15				
	焦煤主力	焦炭主力	铁矿主力	螺纹主力	热卷主力
收盘价	1564.5	2141	781.5	3490	3692
开盘价	1595	2168.5	795	3500	3700
最高价	1595	2168.5	808	3525	3725
最低价	1556	2131.5	781	3484	3681
最高-最低	39	37	27	41	44
振幅	2.5%	1.7%	3.5%	1.2%	1.2%
结算价	1573.5	2147	795.5	3504	3699
涨跌 (收盘价)	-165	-151	-96	-201	-149
涨跌幅 (收盘价)	-9.54%	-6.59%	-10.89%	-5.45%	-3.88%
成交量 (手)	116085	18913	420108	2252282	452266
持仓量 (手)	140969	32429	478660	2324008	998142
持仓变化 (手)	7682	1762	-8102	89208	11040

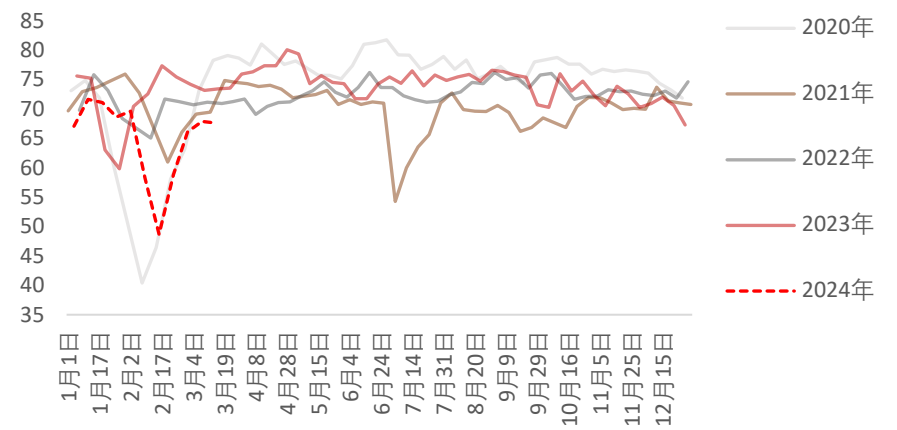
炼焦煤现货价格						
2024/3/15						
	本周	上周	周涨跌	周环比	月同比	年同比
炼焦煤	1778.5	1917.1	-138.6	-7.23%	-12.69%	-16.90%
低硫主焦煤	1996	2171.2	-175.2	-8.07%	-17.74%	-17.64%
中硫主焦煤	1875.3	2051.3	-176	-8.58%	-13.61%	-15.27%
高硫主焦煤	1777.7	1937.4	-159.7	-8.24%	-13.84%	-15.95%
肥煤	1898.1	2035.5	-137.4	-6.75%	-11.15%	-9.11%
1/3焦煤	1747.9	1859.4	-111.5	-6.00%	-11.42%	-17.68%
气煤	1313.5	1370.7	-57.2	-4.17%	-5.07%	-29.09%
瘦煤	1617.3	1735.1	-117.8	-6.79%	-13.51%	-25.48%

炼焦煤价格指数

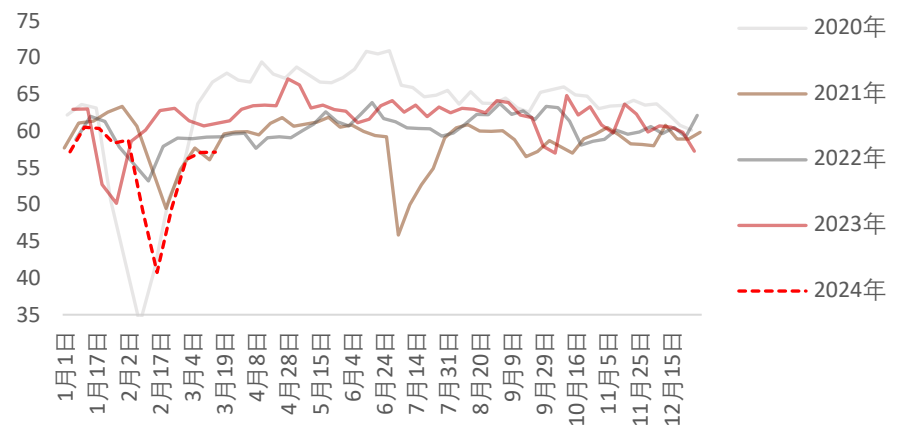


焦炭现货价格涨跌统计（元/吨）						
涨跌	落实时间	调价周期	涨跌轮数	涨跌幅	累计涨跌	备注
提降	2024/1/2	21	第一轮	100-110	100-110	(1) 铁水持续下滑 (2) 需求淡季 (3) 供应边际恢复
提降	2024/1/10	8	第二轮	100-110	200-220	
提降	2024/2/19	40	第三轮	100-110	300-330	(1) 春节后第一周，蒙煤库存创新高 (2) 春节后由于钢厂利润持续亏损，生产积极性减弱，铁水恢复缓慢，需求较弱
提降	2024/2/27	8	第五轮	100-110	400-440	(1) 山煤否认减产传闻的真实性
提降	2024/3/12	14	第四轮	100-110	500-550	(1) 需求弱，铁水持续下滑

样本洗煤厂（110家洗煤厂周度开工率）



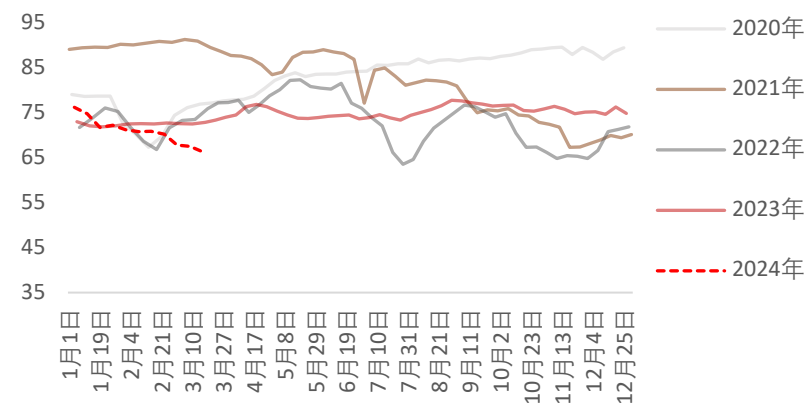
样本洗煤厂（110家）：精煤：日均产量：



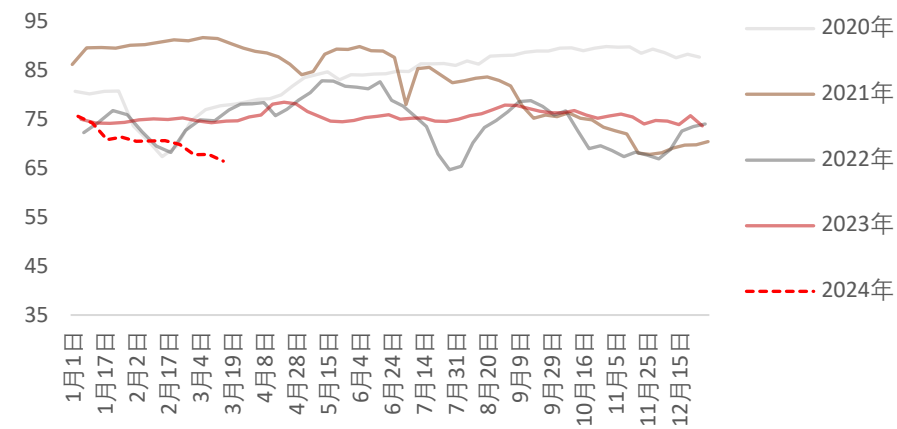
		开工率	日均产量
	单位	百分比	万吨
2024/3/15	本周	67.62	57.10
2024/3/8	上周	67.89	57.06
	周涨跌	-0.28	0.04
	周涨幅	-0.41%	0.07%
2024/2/9	上月	58.22	49.20
	月涨跌	9.40	7.90
	月涨幅	16.15%	16.06%
2023/3/17	去年	73.43	61.085
	年涨跌	-5.81	-3.99
	年涨幅	-7.92%	-6.53%

焦炭产能利用率

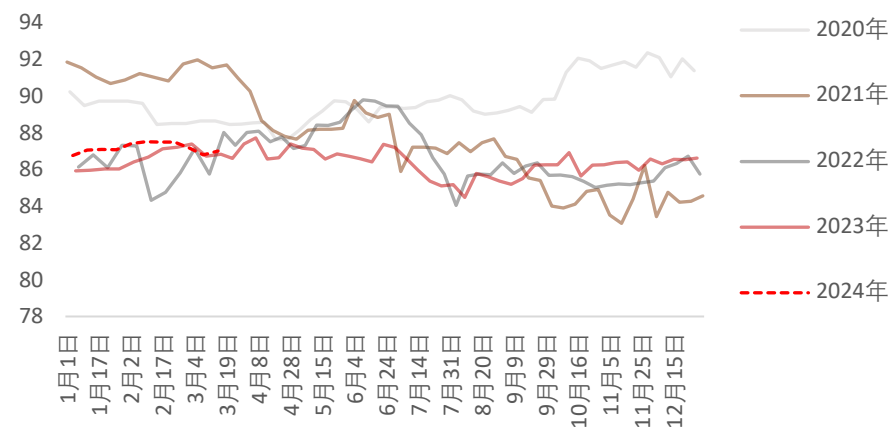
全样本焦企焦炭产能利用率



230家焦企焦炭产能利用率



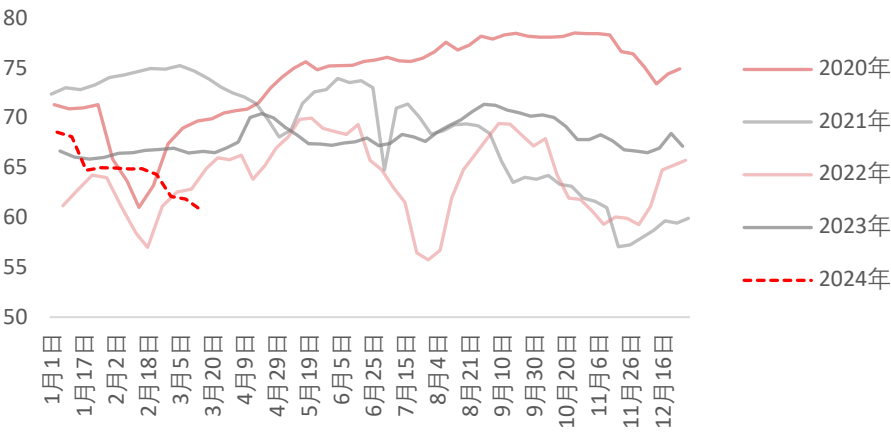
247家钢厂焦炭产能利用率



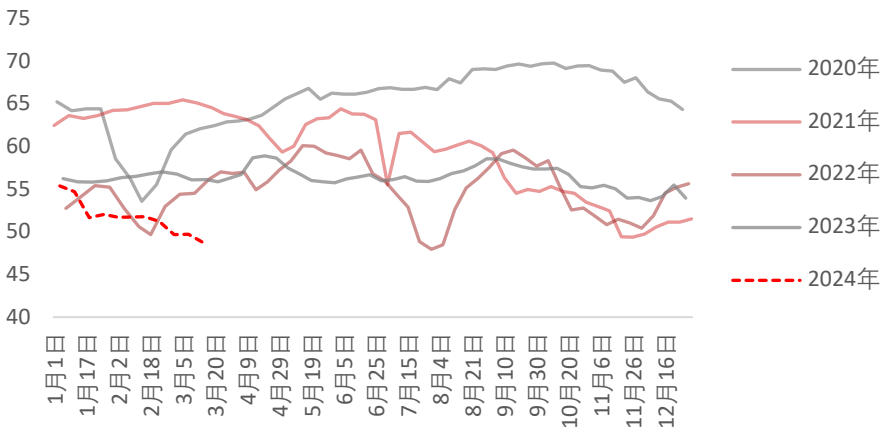
焦炭产能利用率				
		全样本焦企焦炭产能利用率	230家焦企焦炭产能利用率	247家钢厂焦炭产能利用率
2024-03-15	本周	66.22	66.43	87
2024-03-08	上周	67.39	67.78	86.79
	周涨跌	-1.17	-1.35	0.21
	周涨幅	-1.74%	-1.99%	0.24%
2024-02-16	上月	70.72	70.56	87.48
	月涨跌	-4.5	-4.13	-0.48
	月涨幅	-6.36%	-5.85%	-0.55%
2023-03-17	去年	72.73	74.54	86.82
	年涨跌	-6.51	-8.11	0.18
	年涨幅	-8.95%	-10.88%	0.21%

焦炭产量

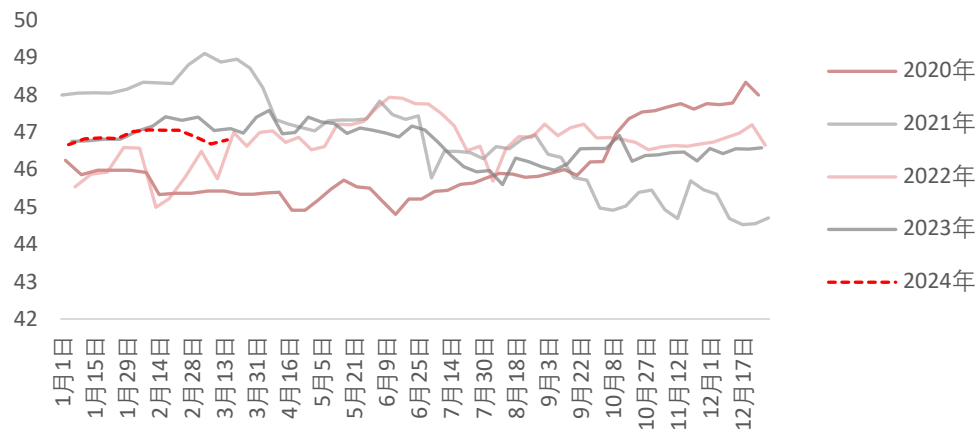
全样本焦企焦炭产日均产量



230家焦企焦炭日均产量

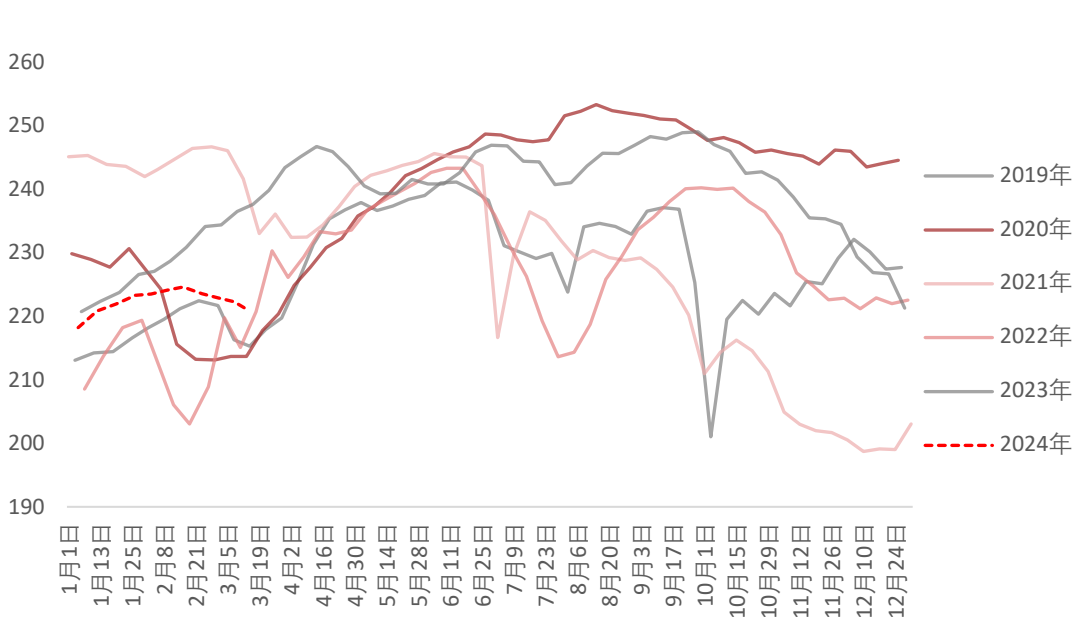


247家钢厂焦炭日均产量



		焦炭日均产量		
		全样本焦企日均产量	230家焦企焦炭日均产量	247家钢厂焦炭日均产量
2024-03-15	本周	60.76	48.7	46.79
2024-03-08	上周	61.83	49.7	46.68
	周涨跌	-1.07	-1	0.11
	周涨幅	-1.73%	-2.01%	0.24%
2024-02-16	上月	64.89	51.74	47.05
	月涨跌	-4.13	-3.04	-0.26
	月涨幅	-6.36%	-5.88%	-0.55%
2023-03-17	去年	66.6	56.07	47.09
	年涨跌	-5.84	-7.37	-0.3
	年涨幅	-8.77%	-13.14%	-0.64%

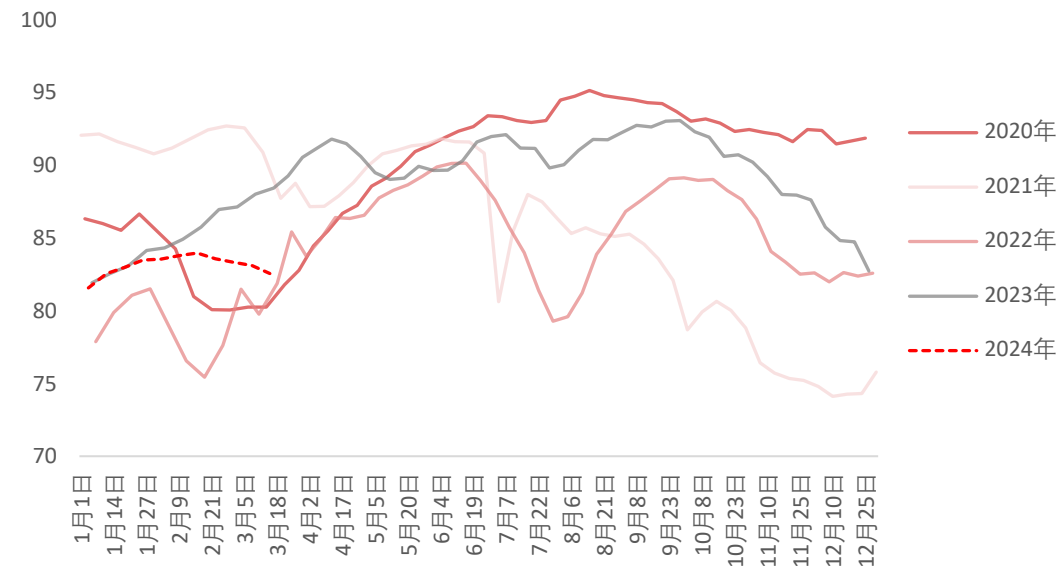
247家钢厂日均铁水产量（万吨）



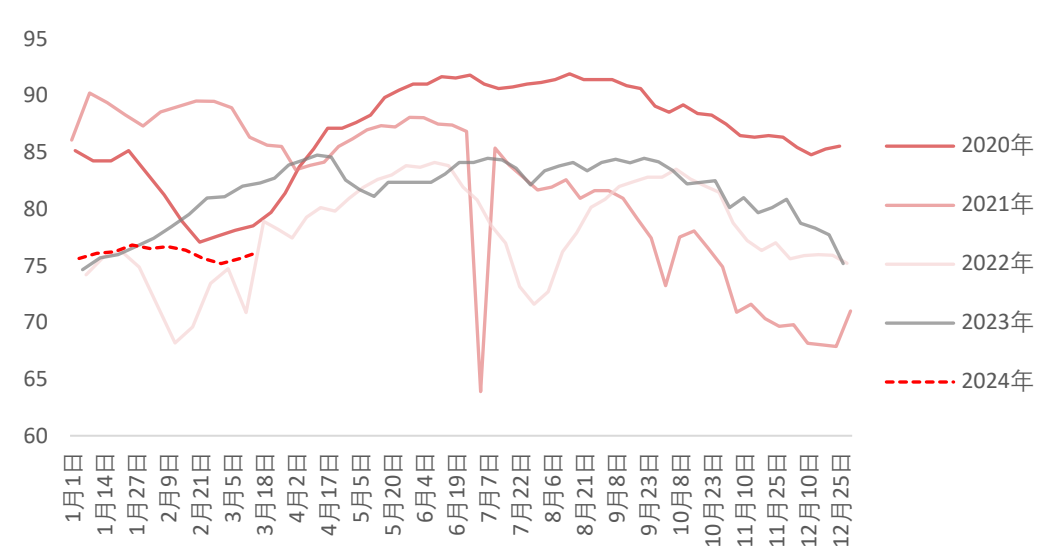
	247家钢厂铁水日均产量	
2024-03-15	本周	220.82
2024-03-08	上周	222.25
	周涨跌	-1.43
	周涨幅	-0.6%
2024-02-16	上月	224.56
	月涨跌	-3.74
	月涨幅	-1.7%
2023-03-17	去年	237.58
	年涨跌	-16.76
	年涨幅	-7.1%

钢厂开工率

247家钢厂高炉周度产能利用率

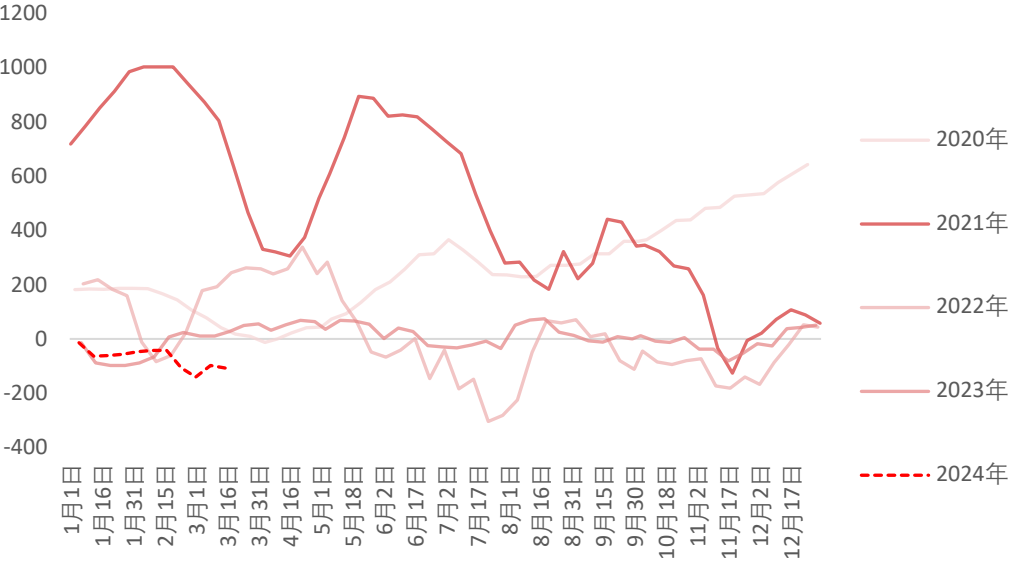


247家钢厂高炉周度开工率



		247家钢厂高炉周度产能利用率	247家钢厂高炉周度开工率
2024-03-15	本周	82.58	76.15
2024-03-08	上周	83.11	75.6
	周涨跌	-0.53	0.55
	周环比	-0.6%	0.7%

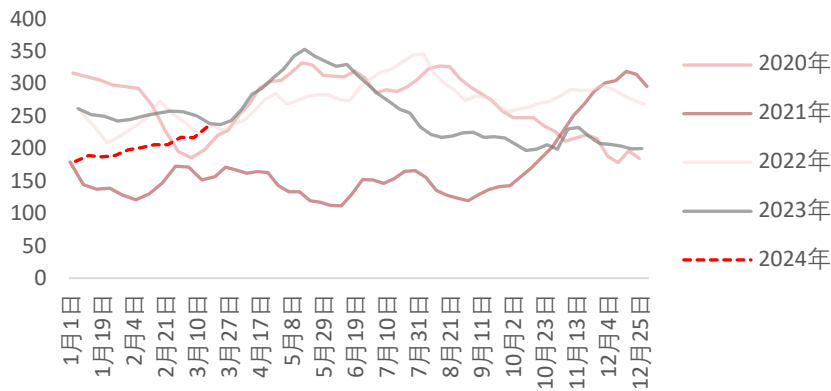
吨焦平均利润



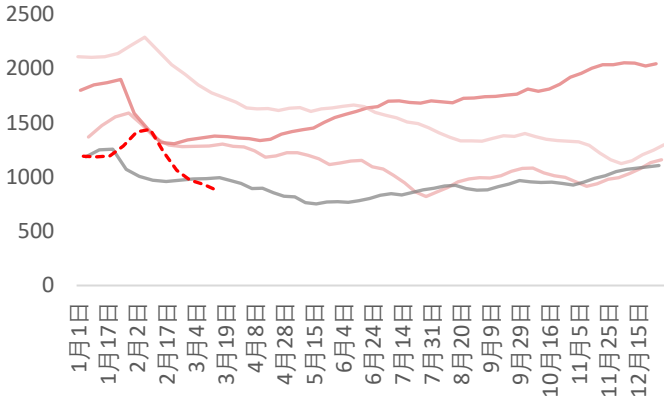
		吨焦平均利润
2024/3/15	本周	-107
2024/3/8	上周	-98
	周涨跌	-9
2024/2/22	上月	0
	月涨跌	-107
2023/3/17	去年	27
	年涨跌	-134

炼焦煤库存

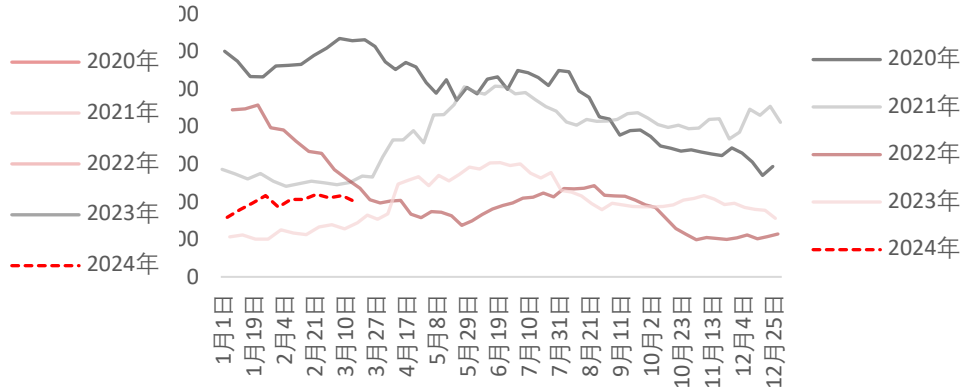
炼焦煤：矿山企业库存：中国（周）



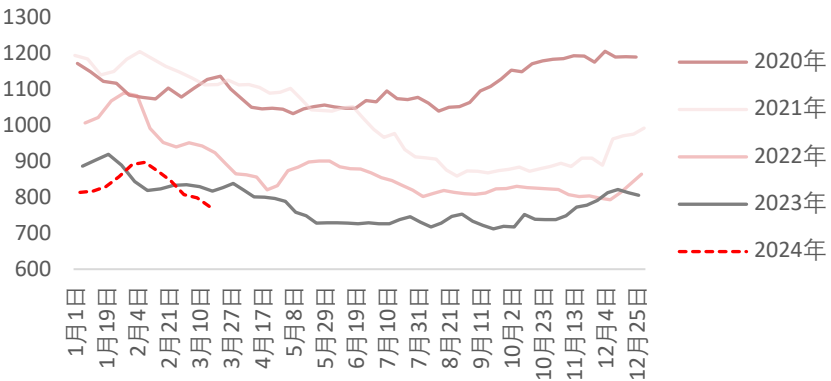
炼焦煤：全样本焦企库存



炼焦煤：港口库存



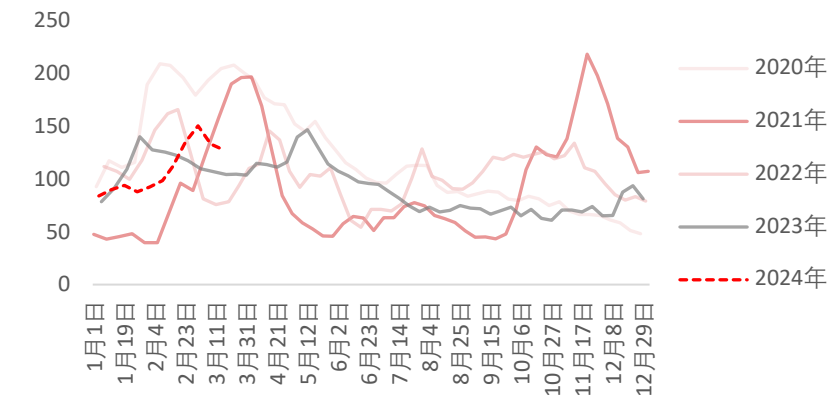
炼焦煤：钢厂库存



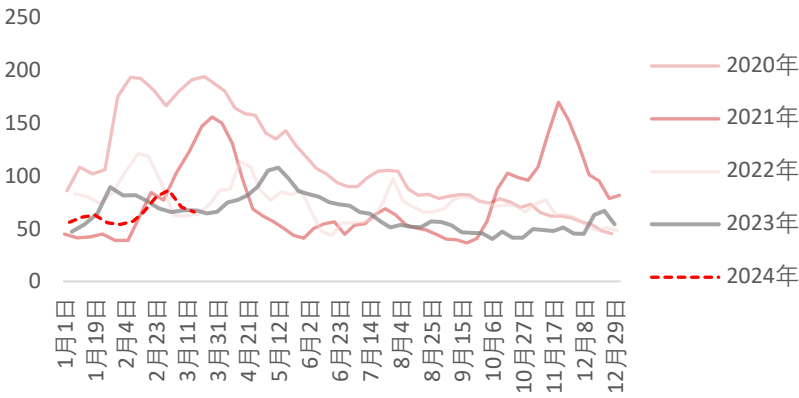
		港口炼焦煤库存			煤矿炼焦煤库存	焦企炼焦煤库存				钢厂炼焦煤库存	
		日照港	京唐港	五港口合计	全国	全样本焦企库存	全样本库存可用天数	230家焦企库存	230家焦企库存可用天数	247家钢厂库存	247家钢厂库存可用天数
2024-03-15	本周	135	64.92	199.92	233.27	875.62	10.83	701.17	10.82	772.81	12.42
2024-03-08	上周	141	75.07	216.07	216.58	932.37	11.34	746.87	11.3	797.79	12.85
	周涨跌	-6	-10.15	-16.15	16.69	-56.75	-0.51	-45.7	-0.48	-24.98	-0.43
	周涨幅	-4.3%	-13.5%	-7.5%	7.7%	-6.1%	-4.5%	-6.1%	-4.2%	-3.1%	-3.3%
2024-02-16	上月	118	88.32	206.32	205.46	1228.63	14.24	1001.33	14.55	872.26	13.94
	月涨跌	17	-23.4	-6.4	27.81	-353.01	-3.41	-300.16	-3.73	-99.45	-1.52
	月涨幅	14.4%	-26.5%	-3.1%	13.5%	-28.7%	-23.9%	-30.0%	-25.6%	-11.4%	-10.9%
2023-03-17	去年	72	62.32	144.32	238.34	993.96	11.22	866.42	11.62	817.2	13.05
	年涨跌	63	2.6	55.6	-5.07	-118.34	-0.39	-165.25	-0.8	-44.39	-0.63
	年涨幅	87.5%	4.2%	38.5%	-2.1%	-11.9%	-3.5%	-19.1%	-6.9%	-5.4%	-4.8%

焦炭库存

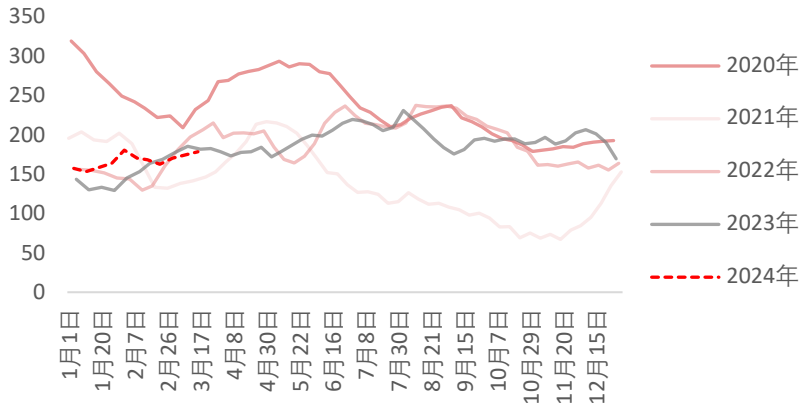
全样本焦企焦炭库存



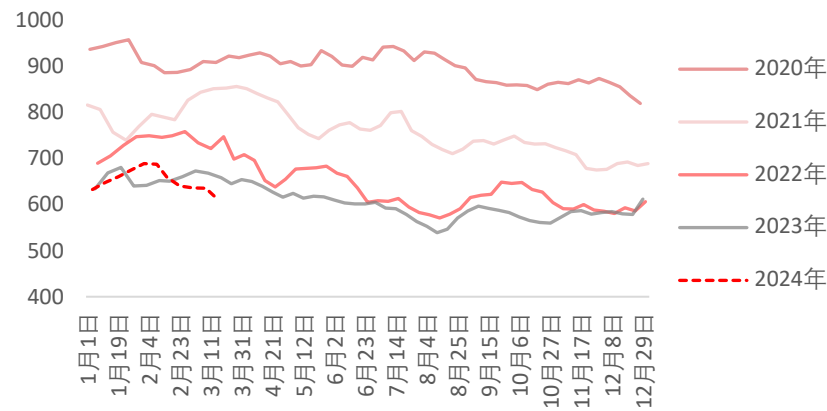
230家焦企焦炭库存



全国焦炭港口库存



247家钢厂焦炭库存



		焦炭库存情况								
		焦企		钢厂		港口				
		全样本焦企焦炭库存	230家焦企焦炭库存	247家钢厂焦炭库存	247家钢厂焦炭可用天数	全国焦炭港口库存	连云港	青岛港	日照港	天津港
2024-03-15	本周	127.47	65.87	609.03	12.4	178.26	0.26	54	75	49
2024-03-08	上周	132.76	70.36	634.79	12.66	174.3	0.3	54	73	47
	周涨跌	-5.29	-4.49	-25.76	-0.26	3.96	-0.04	0	2	2
	周涨幅	-3.98%	-6.38%	-4.06%	-2.05%	2.27%	-13.33%	0.00%	2.74%	4.26%
2024-02-16	上月	111.55	65.6	658.58	13.01	168.3	0.3	48	68	52
	月涨跌	15.92	0.27	-49.55	-0.61	9.96	-0.04	6	7	-3
	月涨幅	14.27%	0.41%	-7.52%	-4.69%	5.92%	-13.33%	12.50%	10.29%	-5.77%
2023-03-17	去年	104.2	67.1	658.13	12.46	181.8	1.8	63	88	29
	年涨跌	23.27	-1.23	-49.1	-0.06	-3.54	-1.54	-9	-13	20
	年涨幅	22.33%	-1.83%	-7.46%	-0.48%	-1.95%	-85.56%	-14.29%	-14.77%	68.97%

结论及投资建议

供应	稳产保供为焦煤供应的主旋律，在安全生产的前提下，稳定产量，减产预期影响有所消退，另外甘其毛都通关高位。
需求	由于钢厂持续亏损，检修增多，下游对原料的采购意愿不高，铁水日均产量延续下降，后续需关注3月旺季下游的需求情况。
利润	吨焦利润亏损环比微扩
结论	当前煤焦供需宽松，下游及终端需求弱，下游以消耗原料库存为主，采购意愿较低，预计短期双焦偏弱运行
操作建议	空单持有，焦煤5-9反套持有
风险提示	上行风险：供应超预期缩减，安监力度加严加严，需求超预期增加 下行风险：需求超预期下降，供应缩减不及预期

重要声明

本报告由东海期货有限责任公司研究所团队完成，报告中信息均源于公开可获得资料。东海期货力求报告内容的客观、公正，但对这些信息的准确性及完整性不做任何保证，也不保证所包含的信息和建议不会发生任何变更。报告中的观点、结论和建议等全部内容只提供给客户做参考之用，并不构成对客户的投资建议，也未考虑个别客户特殊的投资目标、财务状况或需要，客户不应单纯依靠本报告而取代个人的独立判断。在任何情况下，本公司不对任何人因使用本报告中的任何内容所导致的任何损失负任何责任，交易者需自行承担风险。本报告版权仅为东海期货有限责任公司研究所所有，未经书面许可，任何机构和个人不得以任何形式翻版、复制发布，如引用、转载、刊发，须注明出处为东海期货有限责任公司。

感谢聆听

公司地址：上海浦东新区峨山路505号东方纯一大厦10楼

邮政编码：200127

公司网址：www.qh168.com.cn



微博：东海期货-创新发现价值



微信公众号：东海期货研究（dhqhyj）



021-68757181



Jialj@qh168.com.cn

